

# BOLETÍN HIDROMETEOROLÓGICO DE LA MOJANA

San Marcos, Sucre 25 de septiembre de 2024  
Hora de la actualización: 12:00 HLC

BOLETÍN No: 181/2024

## CONTENIDO

### 1. CONDICIONES METEOROLÓGICAS

#### 1.1 CONDICIONES METEOROLÓGICAS PRECEDENTES

#### 1.2 CONDICIONES METEOROLÓGICAS ACTUALES

#### 1.3 PRONÓSTICO METEOROLÓGICO DIARIO

### 2. CONDICIONES HIDROLÓGICAS

#### 2.1 CONDICIONES HIDROLÓGICAS ANTECEDENTES

#### 2.2 CONDICIONES HIDROLÓGICAS ACTUALES

##### 2.2.1 SUBZONA HIDROGRÁFICA DEL RÍO SAN JORGE - CUENCA ALTA

##### 2.2.2 SUBZONA HIDROGRÁFICA DEL RÍO SAN JORGE - CUENCA BAJA

##### 2.2.3 DIRECTOS AL BAJO CAUCA - CIÉNAGA LA RAYA ENTRE EL RÍO NECHÍ Y EL BRAZO DE LOBA

##### 2.2.4 SUBZONA HIDROGRÁFICA DEL RÍO NECHÍ - CUENCA BAJA

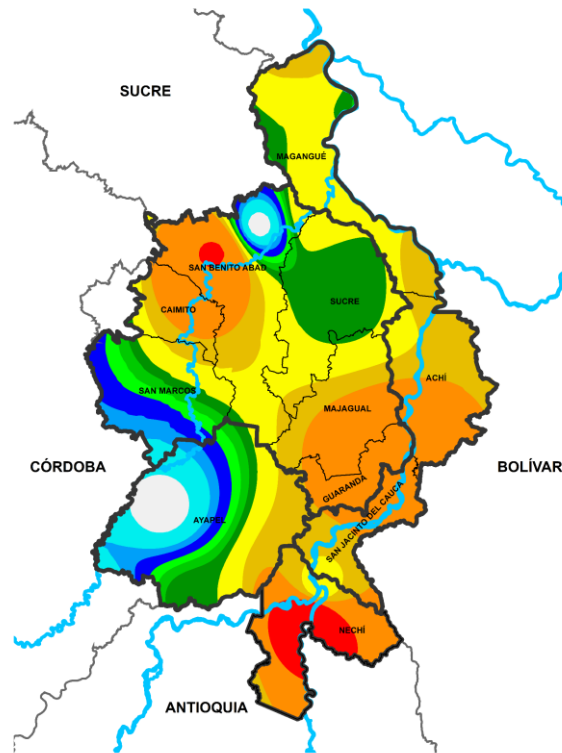
##### 2.2.5 DIRECTOS AL CAUCA ENTRE PTO. VALDIVIA Y RÍO NECHÍ

##### 2.2.6 DIRECTOS AL BAJO MAGDALENA ENTRE EL BANCO Y EL PLATO

El Centro Regional de Pronóstico y Alertas Tempranas de la Mojana - CRPA La Mojana, busca fortalecer el sistema de alertas tempranas a través de un continuo monitoreo de las condiciones hidrometeorológicas, la generación de pronósticos meteorológicos y la difusión de alertas para la comunidad y los diferentes sectores productivos de la región.

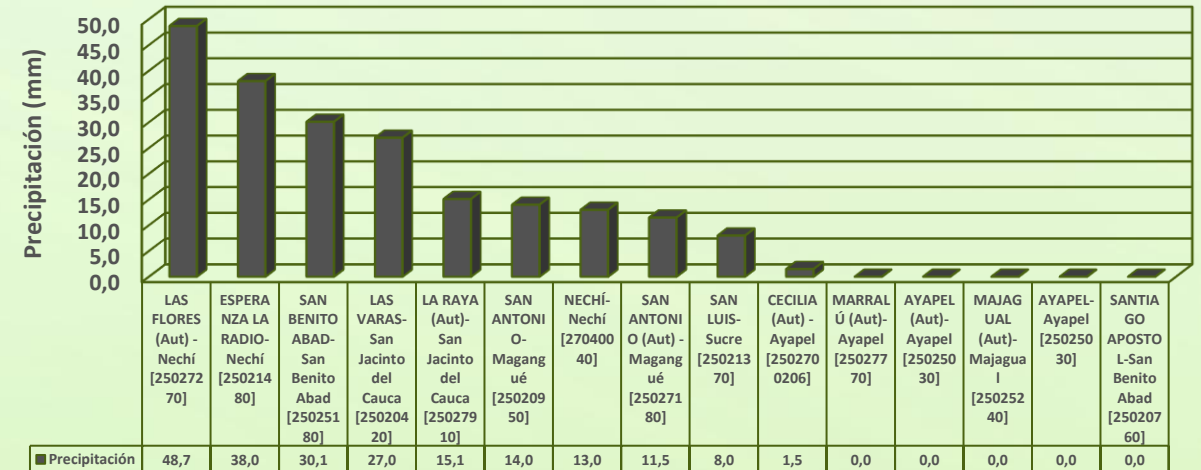
Esta iniciativa hace parte de los proyectos "Reducción del riesgo y la vulnerabilidad frente al cambio climático en la región de La Depresión Momposina" financiado por el *Adaptation Fund* y "Escalando las prácticas de gestión del agua resilientes al clima para las comunidades vulnerables en La Mojana" financiado por el Fondo Verde del Clima, implementados por el Ministerio de Ambiente, el Fondo de Adaptación y el PNUD, en alianza con CORPOMOJANA e IDEAM.

# 1.1 CONDICIONES METEOROLÓGICAS ANTECEDENTES



Precipitación acumulada  
24/09/2024 (07:00) – 25/09/2024 (07:00).  
Fuente: IDEAM

## Lluvia registrada el 24 septiembre de 2024



## RESUMEN DE CONDICIONES DEL DÍA 24 DE SEPTIEMBRE

**Precipitación:** tuvimos lluvias de diversa intensidad en el territorio Mojanero en horas de la madrugada acompañadas de actividad eléctrica, las precipitaciones más fuertes se presentaron sobre los municipios de Nechí y San Jacinto del Cauca.

**Temperatura:** se registró una temperatura máxima de 34,8°C el 24 de septiembre en el municipio de Ayapel y una mínima de 21,7 °C en la madrugada el 25 de septiembre en el municipio de Magangué.



## 1.2 CONDICIONES METEOROLÓGICAS ACTUALES

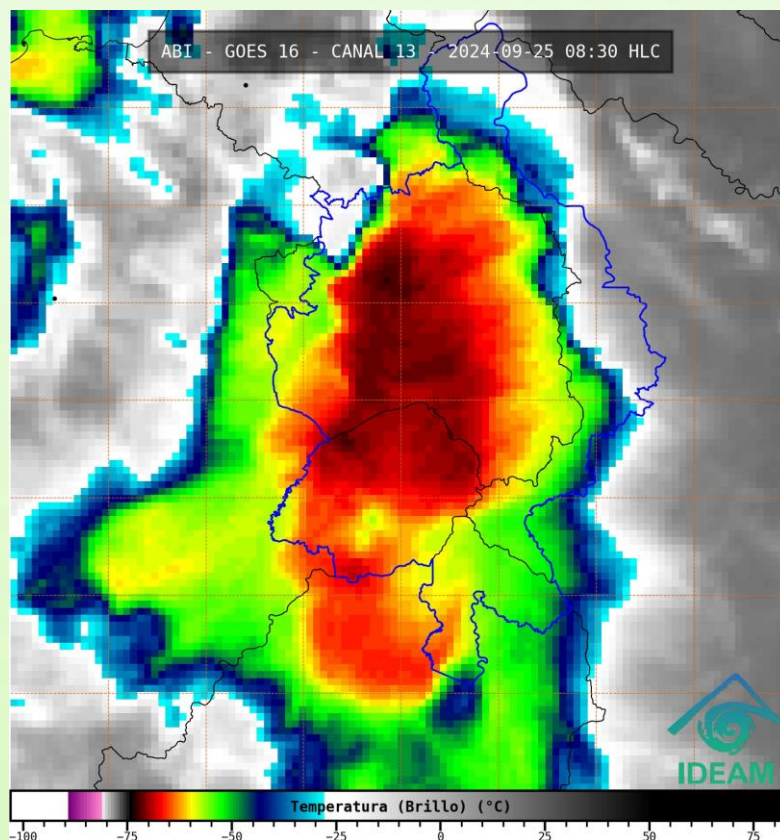


Imagen de satélite IR 08:30 HLC  
Fuente: IDEAM

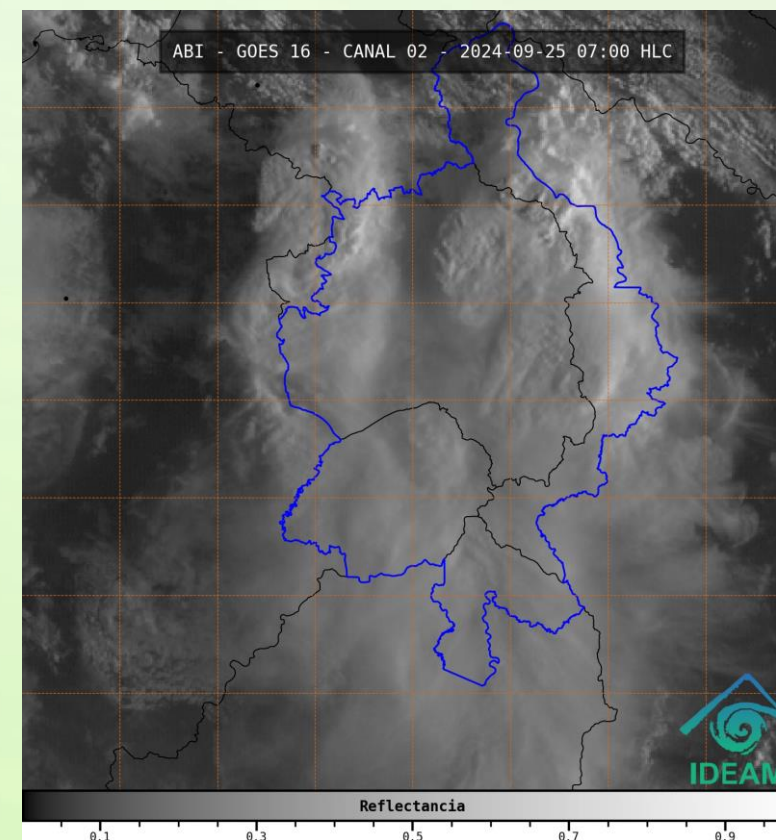
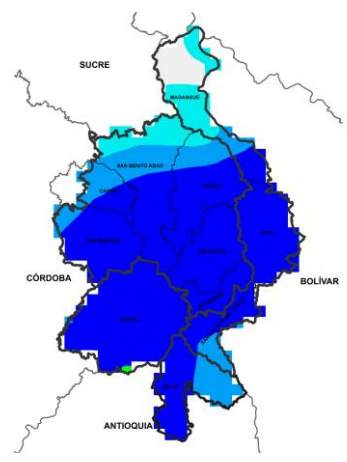


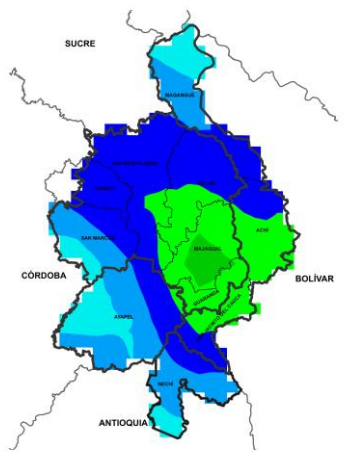
Imagen de satélite VIS 07:00 HLC  
Fuente: IDEAM

En las últimas horas hubo lluvias ligeras y cielo parcialmente nublado

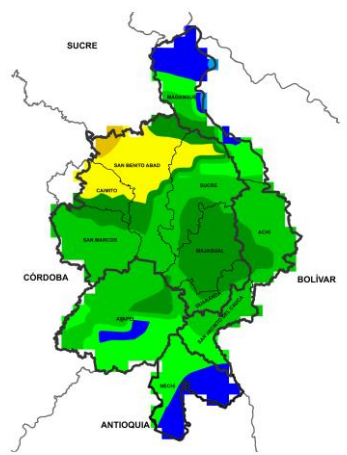
# 1.3 PRONÓSTICO METEOROLÓGICO



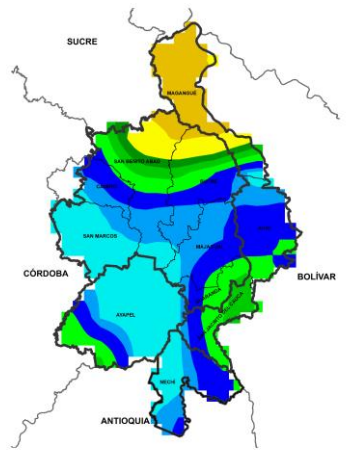
NOCHE DEL 25 DE SEPTIEMBRE



MADRUGADA DEL 26 DE SEPTIEMBRE



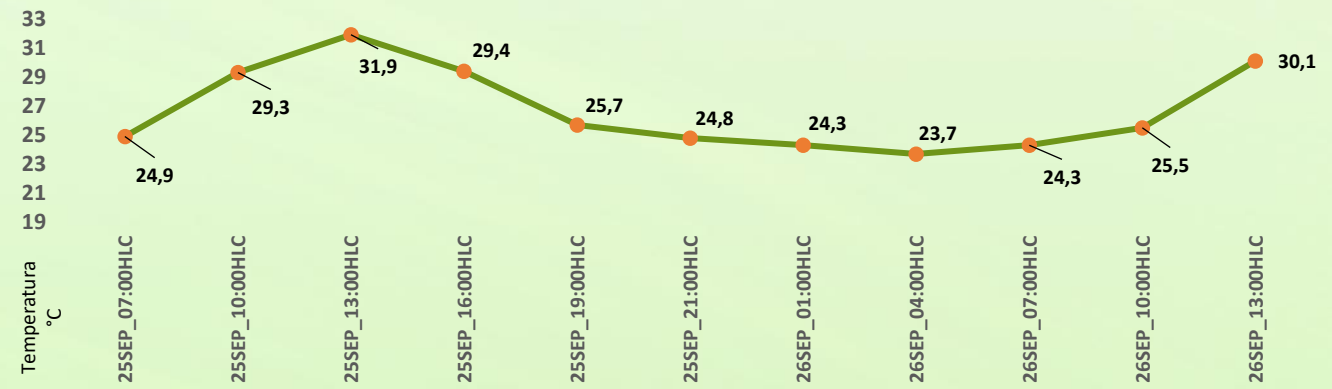
ACUMULADO DEL 25 AL 26 DE SEPTIEMBRE



ACUMULADO DEL 26 AL 27 DE SEPTIEMBRE



Día	Jornada	Temperatura Máxima	Nubosidad	Tipo de Precipitación	Probabilidad de Lluvia(%)
25 DE SEPTIEMBRE DE 2024	Tarde	33°C	Parcialmente nublado	Sin llluvias	20%
	Noche	24°C	Mayormente nublado	Lluvias	70%



Pronóstico de temperaturas medias para los próximos 02 días

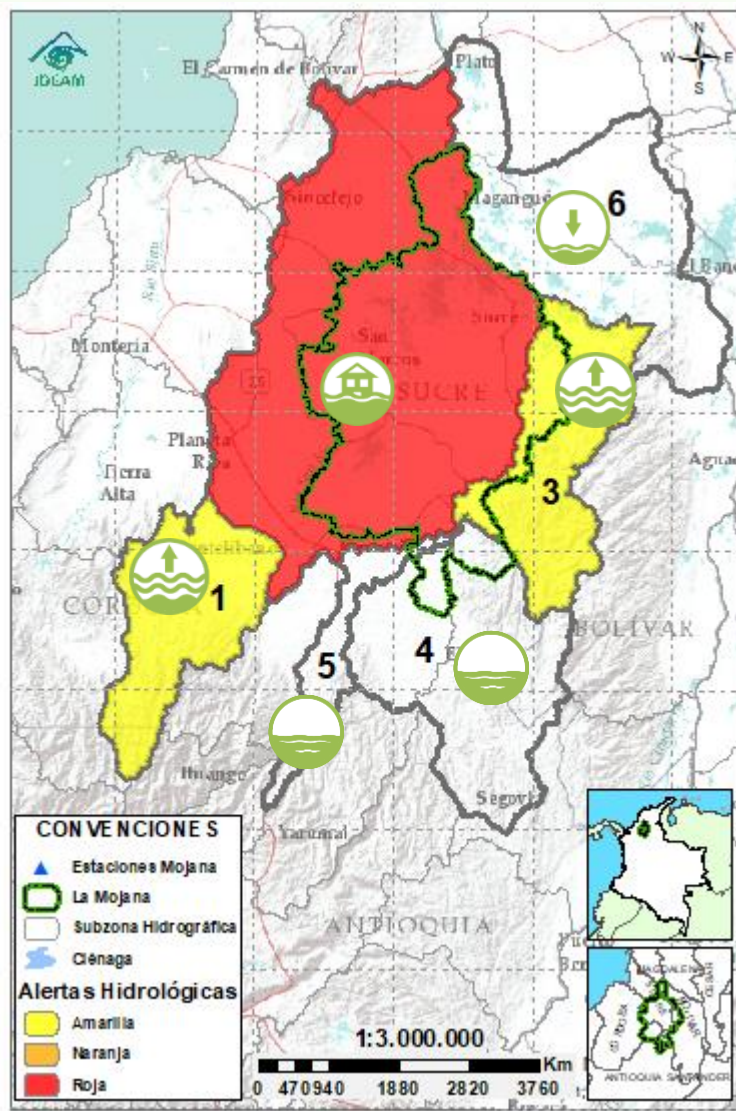
## PRONÓSTICO PARA MIÉRCOLES 25 DE SEPTIEMBRE

**Precipitación:** Para la tarde cese de las lluvias de la mañana y nubosidad variada, jornada nocturna con probabilidad de lluvias moderadas a fuertes con mayor incidencia hacia la zona central y norte de La Mojana, sobre los municipios de Caimito, Majagual, Magangué y Sucre, acompañadas de descargas eléctricas.

**Temperatura:** las temperaturas máximas oscilarán entre los 29°C y 33°C y las mínimas entre los 23°C y 24°C. Las sensaciones térmicas máximas estimadas oscilarán entre los 30°C y 34°C.



## 2.1 CONDICIONES HIDROLÓGICAS ANTECEDENTES



### CONVENCIONES DE TERMINOS HIDROLÓGICOS

	<b>Lluvias</b>	Lluvias antecedentes intensas o continuas y/o pronóstico de las mismas, las cuales pueden generar crecientes súbitas en los ríos principales y sus afluentes.
	<b>Descenso</b>	Condición de disminución de niveles.
	<b>Ascenso</b>	Condición de aumento de niveles.
	<b>Creciente súbita</b>	Fenómeno natural que se presenta en los ríos de montaña como consecuencia de la ocurrencia de lluvias intensas o torrenciales en zonas de alta pendiente del cauce principal y sus afluentes.
	<b>Tránsito de crecida</b>	Es el desplazamiento de una onda de crecida de aguas arriba hacia aguas abajo de la corriente.
	<b>Creciente por desembalse</b>	Proceso de tránsito del flujo de agua por descarga controlada desde un embalse.
	<b>Inundación</b>	Aumento en los niveles y/o caudales de los cuerpos de agua que superan la capacidad máxima de transporte o modificación de la sección transversal que la reduce, ocasionando el desbordamiento e inundación de sus zonas aledañas.
	<b>Niveles estables</b>	No se presentan fluctuaciones considerables de nivel del cuerpo de agua.



**Alerta ROJA**

**PARA TOMAR ACCIÓN** Advierte a los sistemas de prevención y atención de desastres sobre la amenaza que puede ocasionar un fenómeno con efectos adversos sobre la población, el cual requiere la atención inmediata por parte de la población y de los cuerpos de atención y socorro. Se emite una alerta sólo cuando la identificación de un evento extraordinario indique la probabilidad de amenaza inminente y cuando la gravedad del fenómeno implique la movilización de personas y equipos, interrumpiendo el normal desarrollo de sus actividades cotidianas.



**Alerta NARANJA**

**PARA PREPARARSE** Indica la presencia de un fenómeno. No implica amenaza inmediata y como tanto es catalogado como un mensaje para informarse y prepararse. El aviso implica vigilancia continua ya que las condiciones son propicias para el desarrollo de un fenómeno, sin que se requiera permanecer alerta.

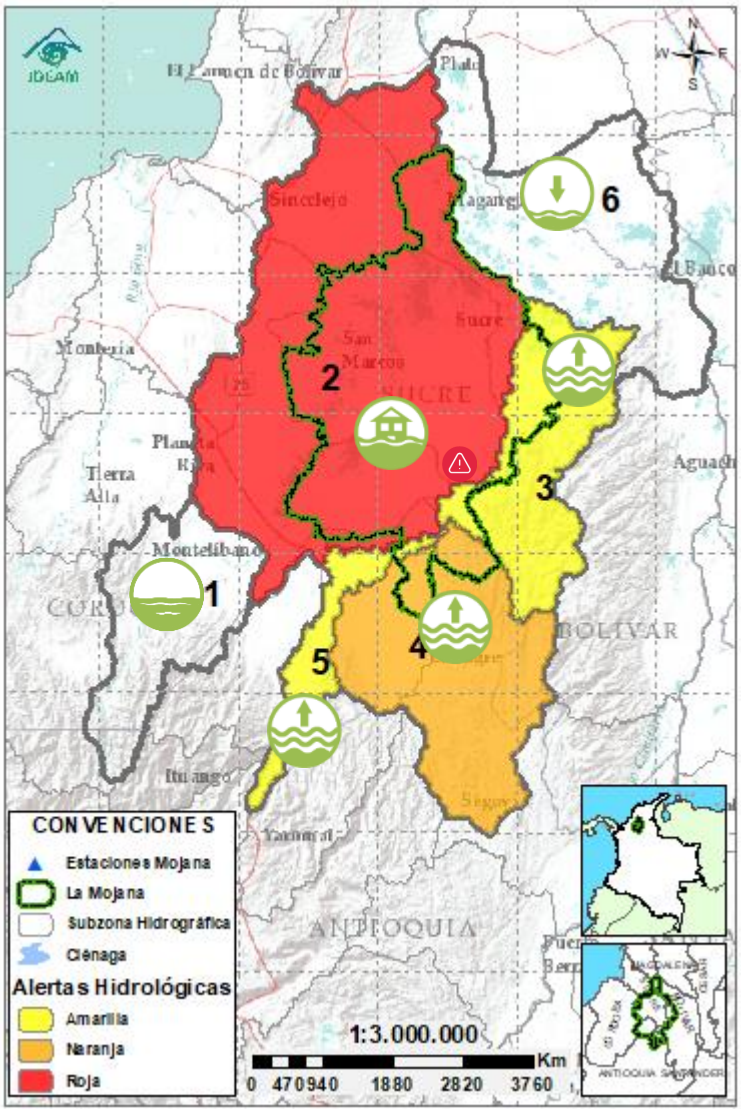


**Alerta AMARILLA**

**PARA INFORMARSE** Es un mensaje oficial por el cual se difunde información. Por lo regular se refiere a eventos observados o registrados y puede contener algunos elementos de pronóstico a manera de orientación. Por sus características preteritas y futuras difiere del aviso y de la alerta, y por lo general no está encaminado a alertar sino a informar.

**SIN ALERTA** La información que se suministra se encuentra fuera de los umbrales de alerta.

## 2.2 CONDICIONES HIDROLÓGICAS ACTUALES



**Descripción condiciones hidrológicas:** se sube a alerta naranja la cuenca del Bajo Nechí por incrementos registrados en la quebrada La Villa. Continúa en alerta amarilla el Bajo Cauca entre Nechí y Pinillos debido a los ascensos registrados a la altura de Caucasia, que se verán reflejados en el transcurso del día. Así mismo, el Bajo San Jorge se mantiene en alerta roja debido a la persistencia de áreas inundadas asociadas al ingreso de agua del río Cauca a través del boquete en Caregato. Finalmente, la cuenca del Alto San Jorge y el Bajo Magdalena se encuentran sin alerta.

Alerta	Zona Hidrográfica	Subzona o Cuenca Hidrográfica	Condición predominante	Descripción de la alerta hidrológica
	1	Bajo Magdalena-Cauca - San Jorge	Alto San Jorge	<b>Probabilidad de ascensos</b> Tendencia al ascenso de niveles en los próximos días por las lluvias recientes.
	2	Bajo Magdalena-Cauca - San Jorge	Bajo San Jorge	<b>Inundación</b> Persisten las inundaciones en los municipios de San Jacinto del Cauca, Caimito, San Benito Abad, Ayapel, Guaranda, San Marcos y Sucre. Se registran descensos de nivel en el río San Jorge y el sistema de caños y ciénagas interconectados.
	3	Bajo Magdalena-Cauca - San Jorge	Directos al Bajo Cauca-ciénaga La Raya entre el río Nechí y Brazo de Loba	<b>Probabilidad de ascensos</b> Probabilidad de ascensos en el río Caribona.
	4	Nechí	Bajo Nechí y Directos al Bajo Nechí	<b>Niveles en ascenso</b> Incremento de nivel en la quebrada La Villa a la altura de El Bagre, se prevén ascensos en el río Nechí durante el día.
	5	Cauca	Directos al Cauca entre Puerto Valdivia y río Nechí	<b>Niveles en ascenso</b> Ascenso de nivel a la altura de Caucasia, se esperan ligeros incrementos aguas abajo en el transcurso del día.
Sin alerta	6	Bajo Magdalena	Directos Bajo Magdalena entre El Banco y Plato	<b>Niveles en descenso</b> Tendencia al descenso de nivel en el Brazo de Loba y Brazo de Mompós. Ligera estabilidad a la altura de El Banco.

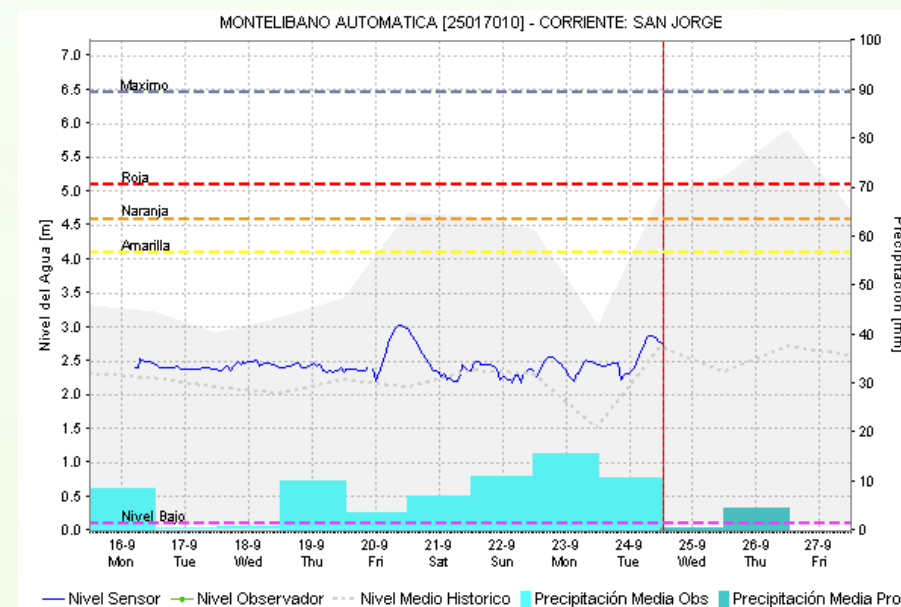
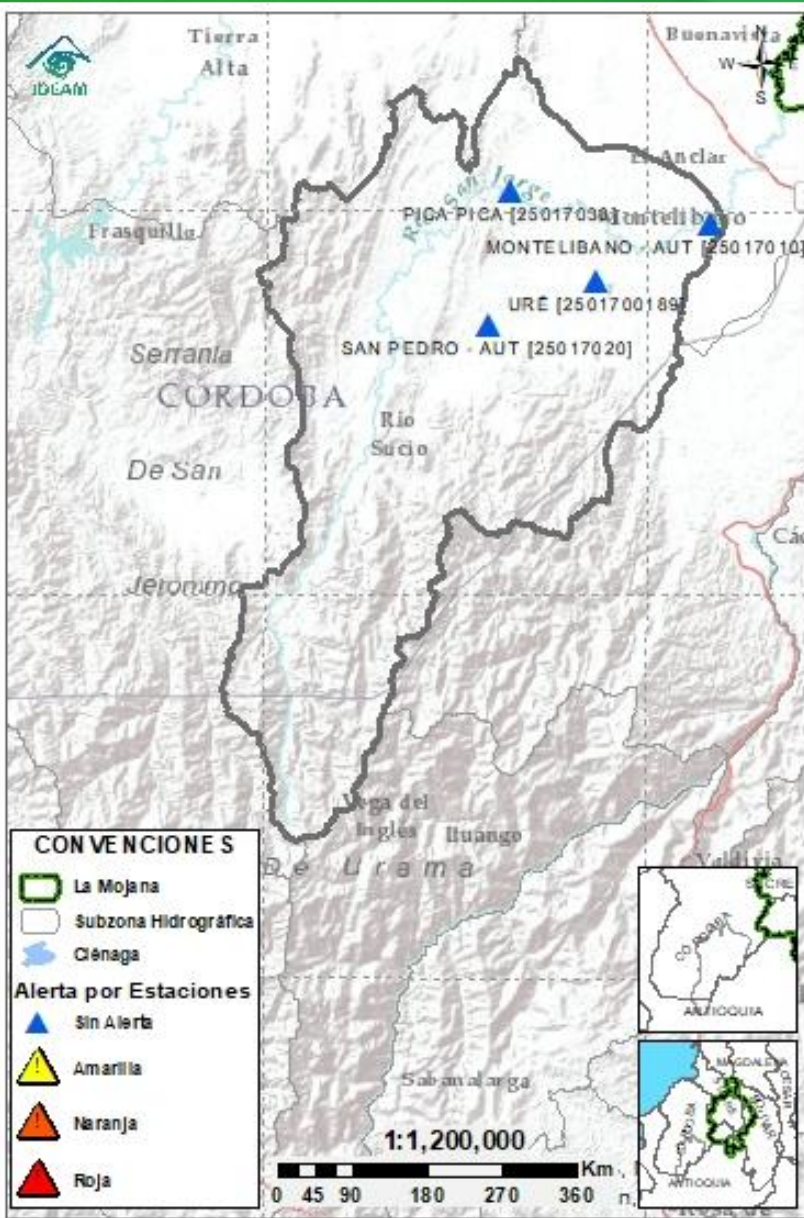
**Nota 1:** Las alertas hidrológicas pueden ser corregidas y/o actualizadas en el futuro. No representa una certificación oficial del IDEAM.

**Nota 2:** Es probable que los eventos hidrológicos reportados en las alertas emitidas no se estén presentando sobre los ríos principales sino sobre sus afluentes.

**Nota 3:** El IDEAM recomienda a la población ribereña estar muy atenta al comportamiento de los niveles de los ríos y atender las recomendaciones que la Unidad Nacional de Gestión del Riesgo de Desastres (UNGRD) emita para la implementación de medidas de contingencia ante posibles afectaciones por desbordamientos e inundaciones.

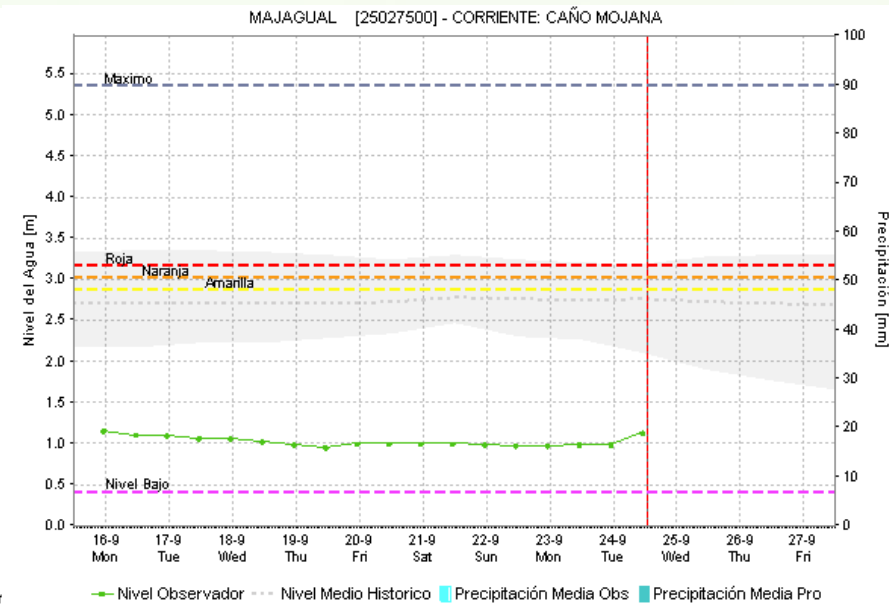
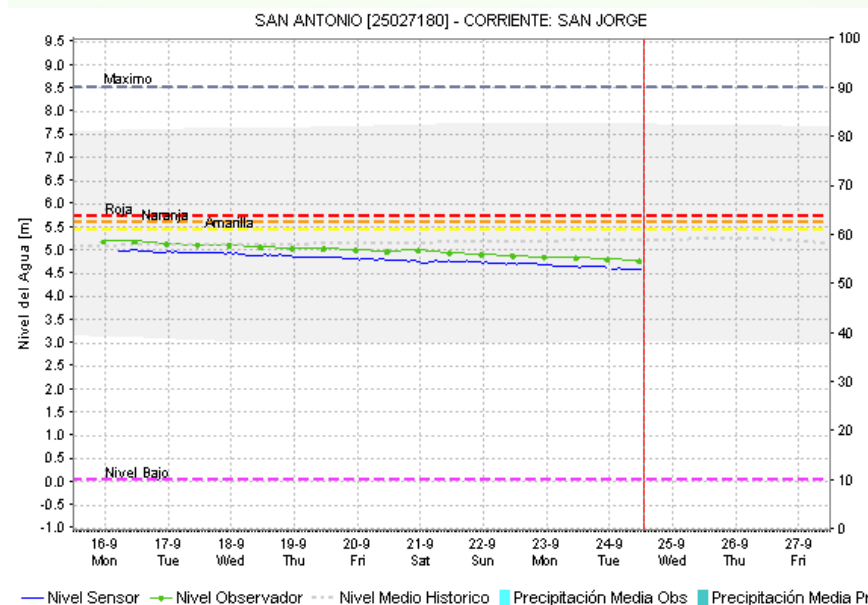
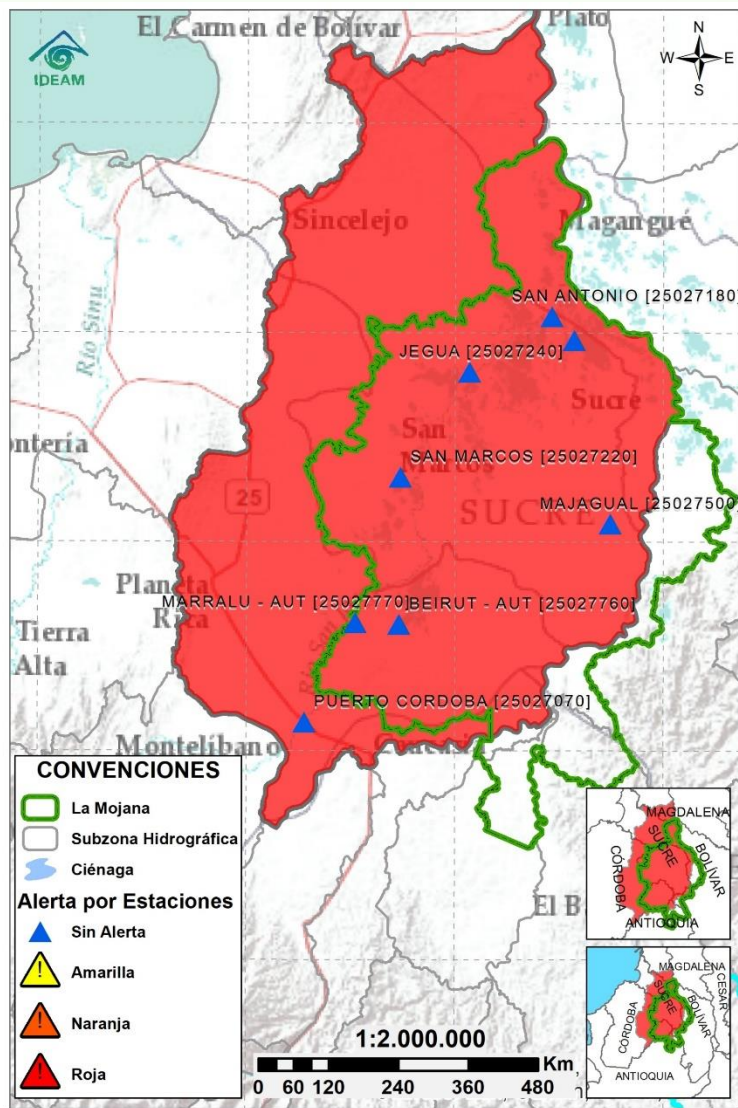


## 2.2.1 SUBZONA HIDROGRÁFICA DEL RÍO SAN JORGE CUENCA ALTA



Subzona hidrográfica	Alerta	Descripción
Cuenca alta del río San Jorge	Sin alerta	Niveles estables en el río San Jorge a la altura de Montelíbano. Se prevé que esta tendencia persista durante la semana.

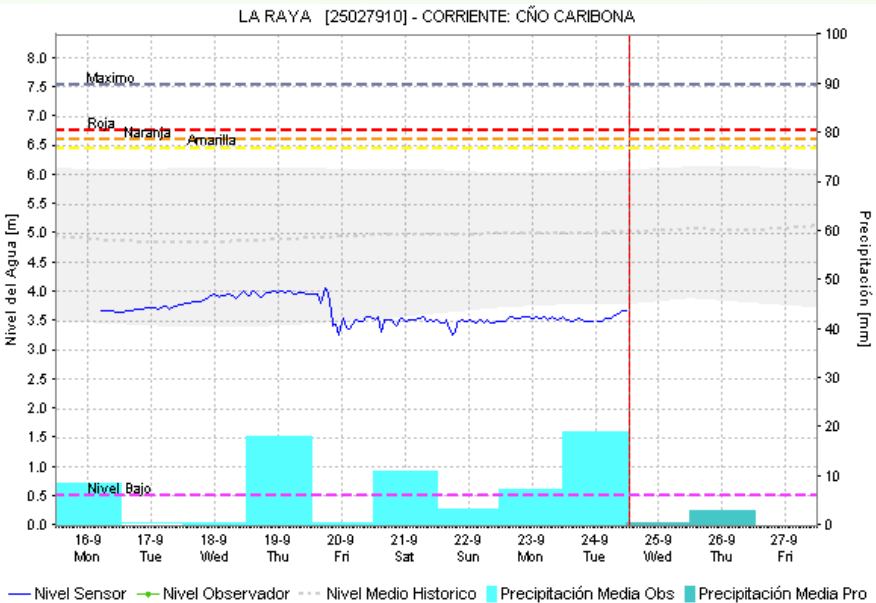
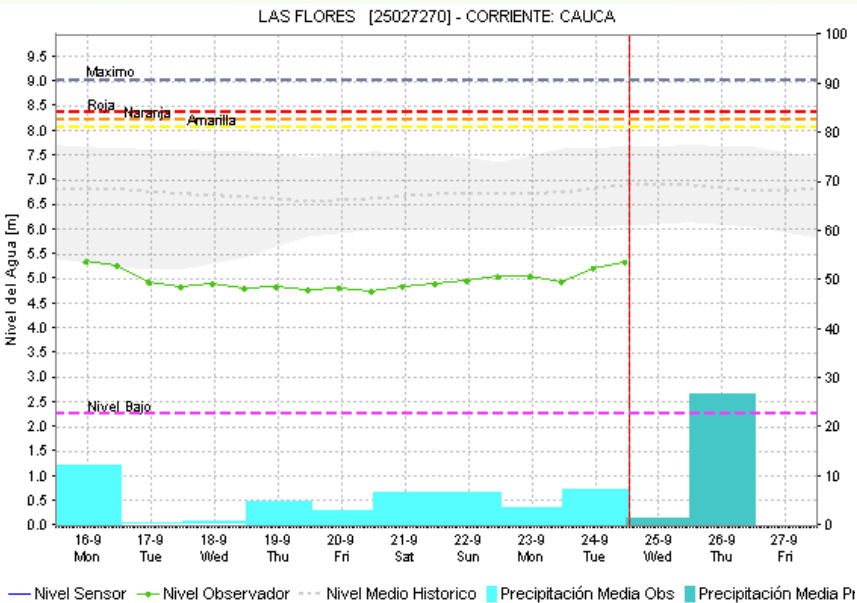
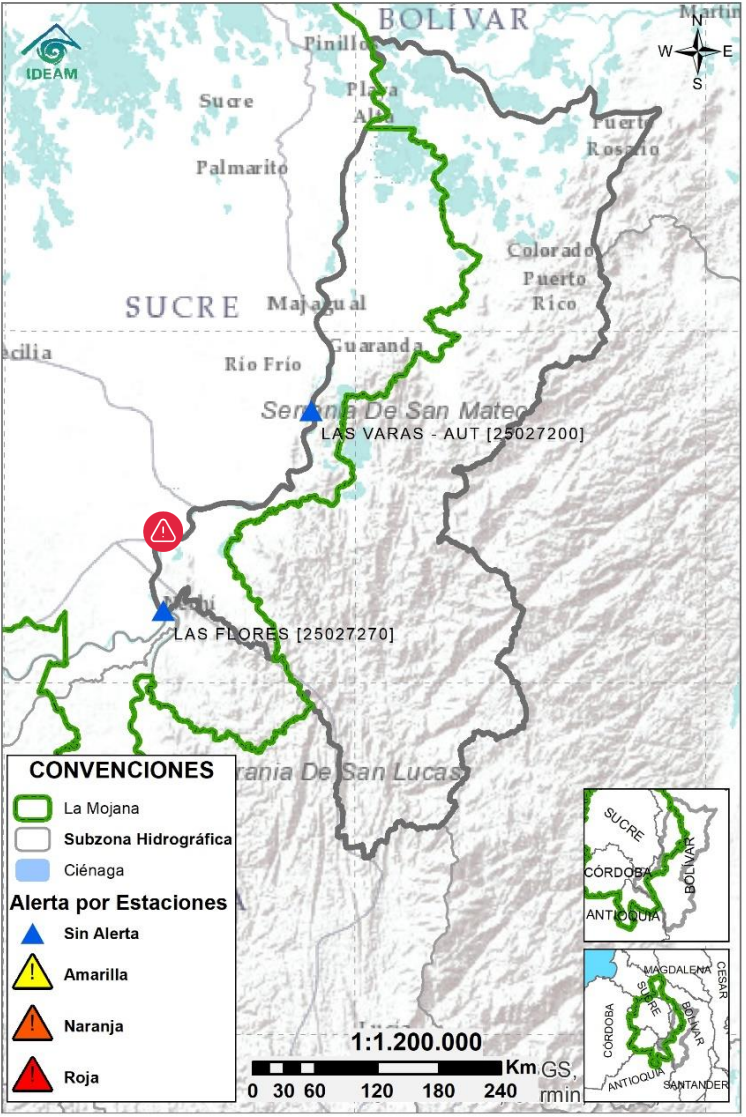
## 2.2.2 SUBZONA HIDROGRÁFICA DEL RÍO SAN JORGE CUENCA BAJA



Subzona hidrográfica	Alerta	Descripción
Cuenca baja del río San Jorge		Persisten las inundaciones en los municipios de San Jacinto del Cauca, Caimito, San Benito Abad, Ayapel, Guaranda, San Marcos y Sucre. Se registran descensos de nivel en el río San Jorge y el sistema de caños y ciénagas interconectados.

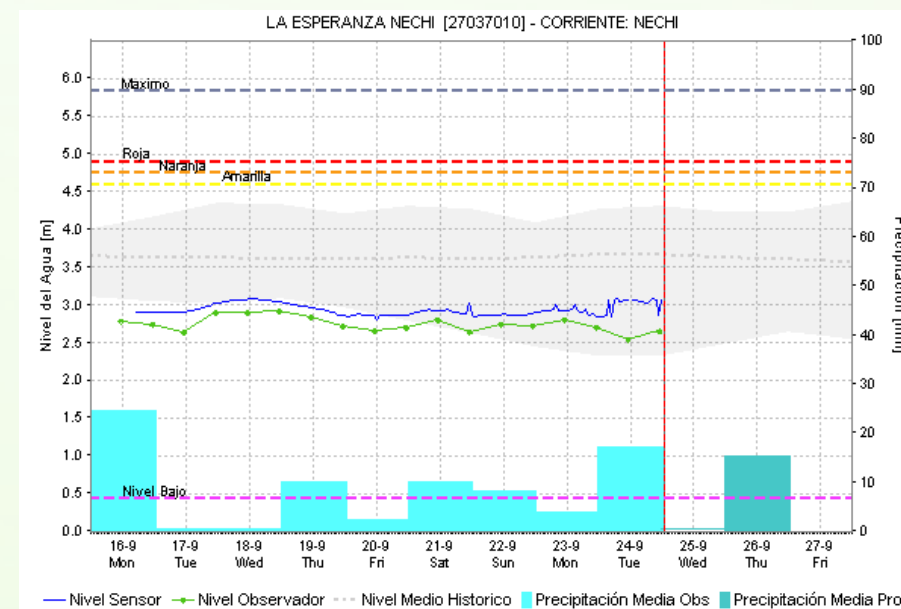
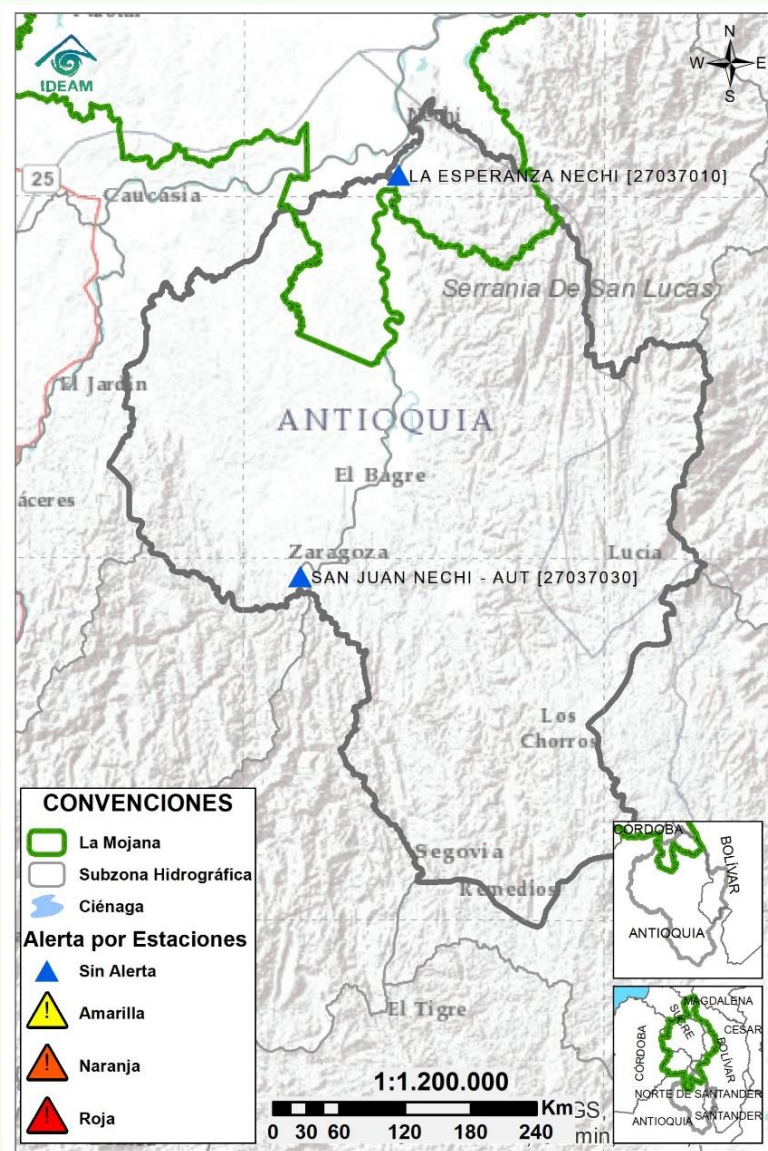


### 2.2.3 DIRECTOS AL BAJO CAUCA - CIÉNAGA LA RAYA ENTRE EL RÍO NECHÍ Y EL BRAZO DE LOBA



Subzona hidrográfica	Alerta	Descripción
Directos al bajo Cauca- Ciénaga La Raya entre el río Nechí y Brazo de Loba	Sin alerta	Nivel estable del río Cauca, se espera que esta condición continúe los próximos días.
		Alerta puntual en el sector Caregato (San Jacinto del Cauca, Bolívar), por ingreso del río Cauca hacia el Bajo San Jorge.(06/05/2024).

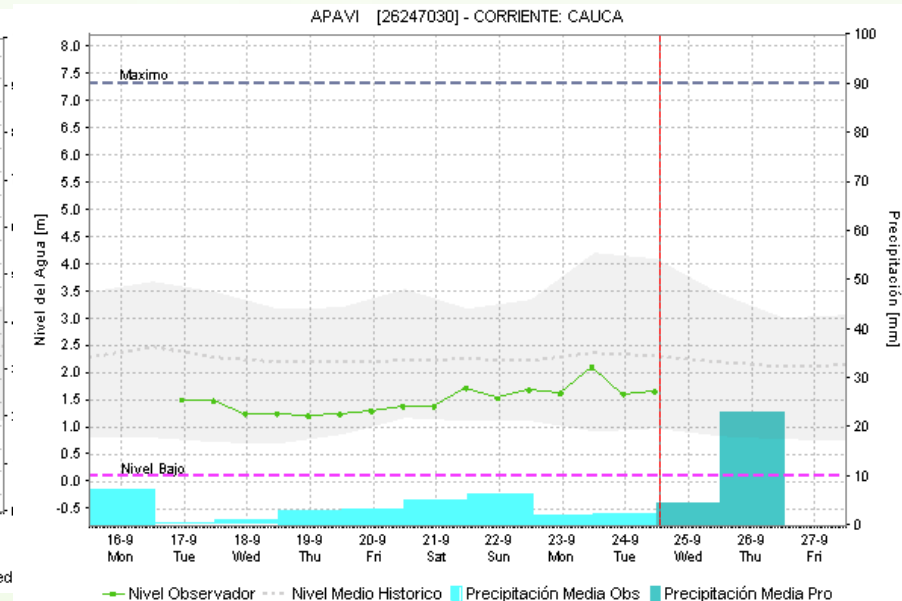
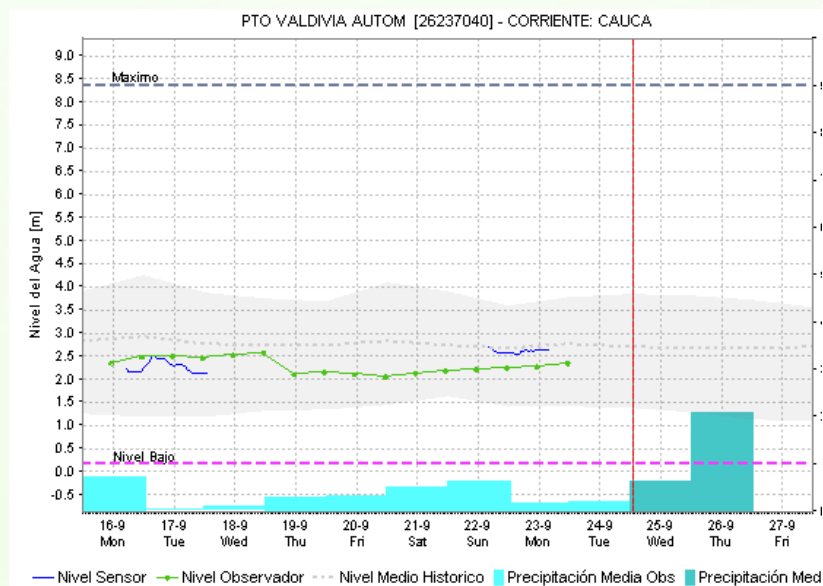
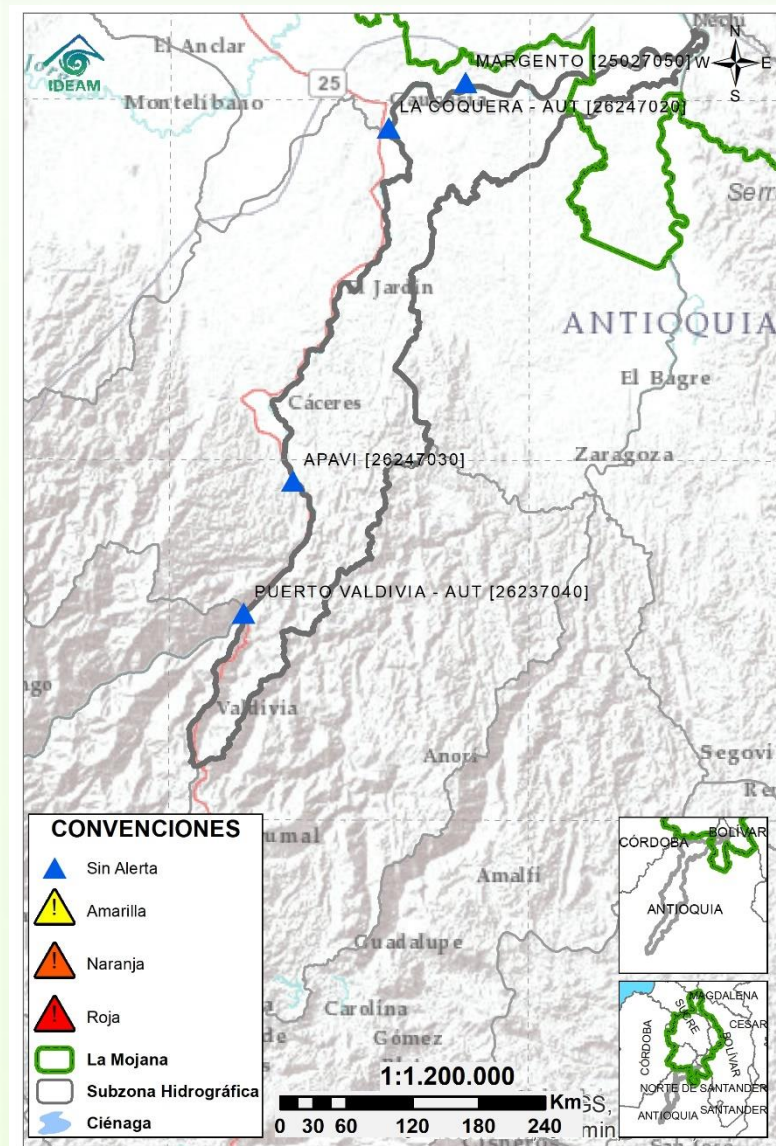
## 2.2.4 SUBZONA HIDROGRÁFICA DEL RÍO NECHÍ CUENCA BAJA



Subzona hidrográfica	Alerta	Descripción
Cuenca baja del río Nechí	Sin alerta	Estabilidad en los niveles del río Nechí, se prevé que persista este comportamiento a lo largo de la semana.

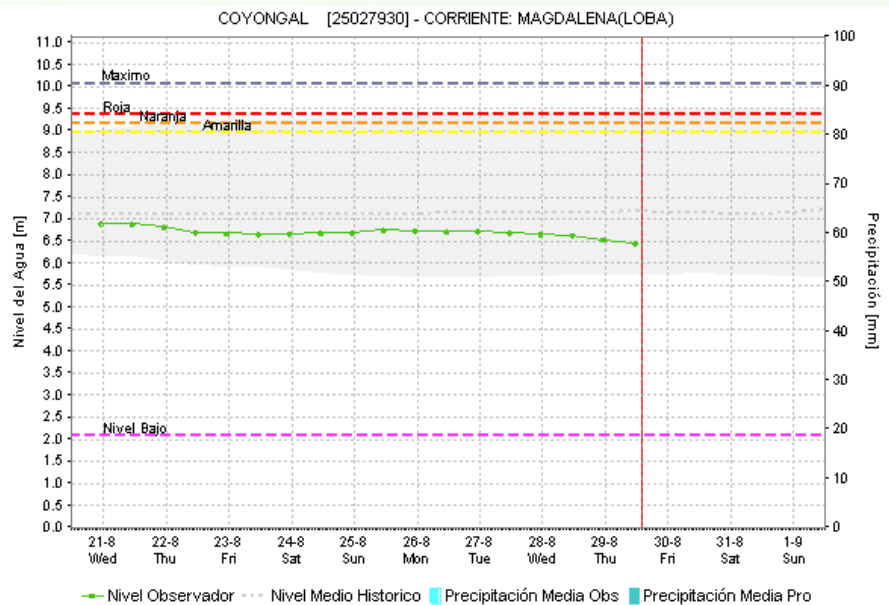
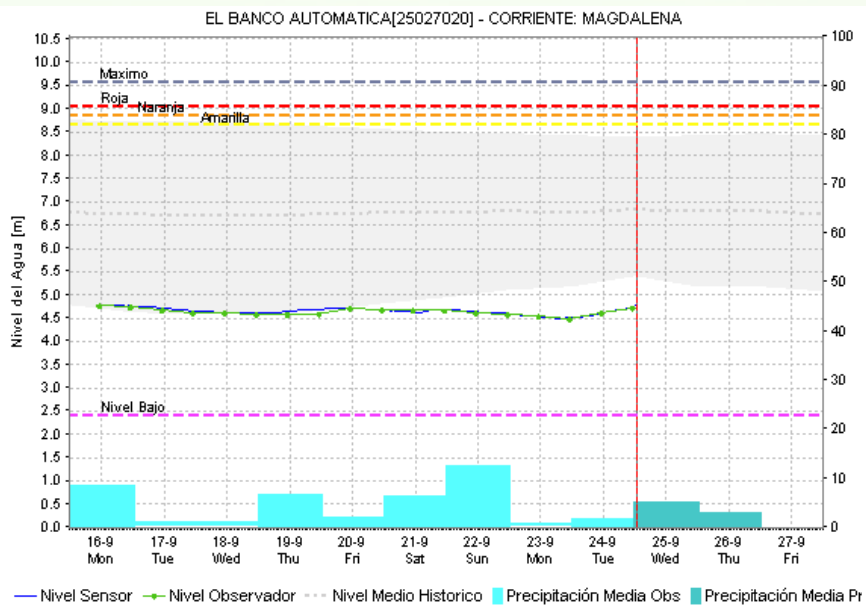
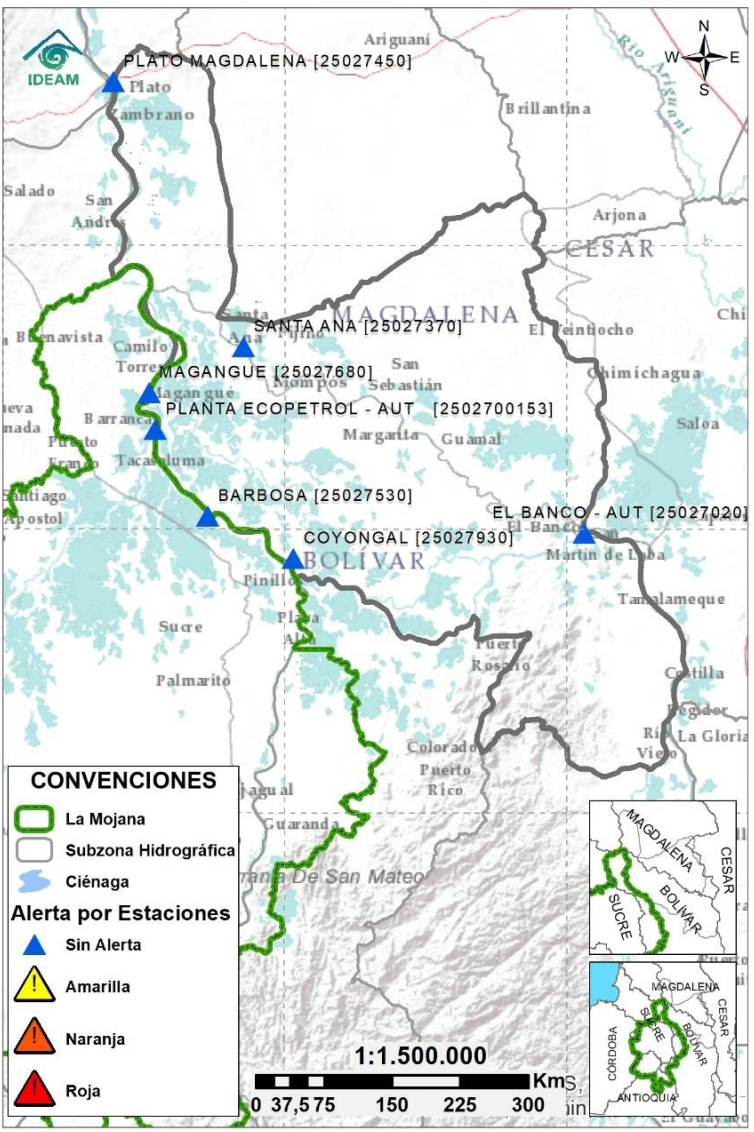


## 2.2.5 DIRECTOS AL CAUCA ENTRE PTO. VALDIVIA Y RÍO NECHÍ



Subzona hidrográfica	Alerta	Descripción
Directos al Cauca entre Puerto Valdivia y río Nechí	Sin alerta	Ascenso de niveles en el río Cauca entre Puerto Valdivia y Nechí, condición que prevalecerá los próximos días.

# 2.2.6 DIRECTOS AL BAJO MAGDALENA ENTRE EL BANCO Y EL PLATO



Subzona hidrográfica	Alerta	Descripción
Directos Bajo Magdalena entre el Banco y el Plato	Sin alerta	Tendencia al descenso de nivel en el Brazo de Loba y Brazo de Mompós. Ligera estabilidad a la altura de El Banco.





## Estaciones Meteorológicas Automáticas y Convencionales en la región de La Mojana

Leyenda	Estación	Municipio	Departamento	Tipo	Código
B1	Aeropuerto Baracoa	Magangué	Bolívar	Convencional	25025100
B2	Planta Ecopetrol	Magangué	Bolívar	Automática	250270153
B3	Las Varas	San Jacinto del Cauca	Bolívar	Convencional	25027200
C1	Ayapel	Ayapel	Córdoba	Convencional	25025030
C2	Caño Barro	Ayapel	Córdoba	Automática	13027040
C3	Marralú	Ayapel	Córdoba	Automática	25027770
S1	Majagual	Majagual	Sucre	Convencional	25020340
S2	San Benito Abad	San Benito Abad	Sucre	Convencional	25025180
S3	Santiago Apóstol	San Benito Abad	Sucre	Convencional	25020760
S4	San Marcos	San Marcos	Sucre	Automática	25025340
S5	San Luis	Sucre	Sucre	Convencional	25021370

## Horarios de monitoreo y pronóstico de las condiciones meteorológicas



## EQUIPO DE TRABAJO CENTRO REGIONAL DE PRONÓSTICO Y ALERTAS TEMPRANAS DE LA MOJANA

### IDEAM

[www.ideam.gov.co/](http://www.ideam.gov.co/)

Correo electrónico: [servicio@ideam.gov.co](mailto:servicio@ideam.gov.co),

Teléfono: 307 5625 ext. 1334 - 1336.

### CORPOMOJANA

<http://www.corpomojana.gov.co/>

Correo electrónico:

[corpomojana@corpomojana.gov.co](mailto:corpomojana@corpomojana.gov.co)

Teléfono: (+575) 295 5347

### MINISTERIO DE AMBIENTE Y DESARROLLO SOSTENIBLE

[Ministerio de Ambiente y Desarrollo Sostenible](http://Ministerio de Ambiente y Desarrollo Sostenible)  
([minambiente.gov.co](http://minambiente.gov.co))

### PNUD

[El PNUD en Colombia \(undp.org\)](http://El PNUD en Colombia (undp.org))

### FONDO ADAPTACIÓN

[Fondo Adaptación - fondo adaptación](http://Fondo Adaptación - fondo adaptación)